

História prsníkových implantátov



Implantáty na zväčšenie prsníkov sa používajú už od začiatku 60. rokov. Odvtedy sa viac ako dva milióny žien rozhodlo pre zväčšenie prsníkov silikónovými implantátmi. Kvalita implantátov sa neustále zdokonaľuje. Spolupráca medzi ženami, ktoré majú prsníkové implantáty, plastickými chirurgmi ako aj výrobcami implantátov umožňuje neustále prispôsobovanie sa najnovším medicínskym a technickým poznatkom. Prvé prsníkové implantáty vyrobené v 60. rokoch boli okrúhle a s hladkým povrchom. Koncom 80. rokov boli vyvinuté implantáty s textúrovaným (zdrsneným) povrchom. V 90. rokoch boli vyrobené prvé anatomické implantáty, ktoré majú tvar kvapky a svojím tvarom viac kopírujú tvar prirodzeného prsníka. Počet žien, ktoré sa rozhodli pre zväčšenie prsníkov, sa v priebehu posledných pár rokov neustále zvyšuje. Podstatne vzrástol aj počet rekonštrukcií prsníkov po čiastočnom alebo úplnom odstránení prsníka pri rakovine prsníkov. Spolu so zväčšením prsníkov sa tieto operácie stali jednými z najčastejšie vykonávaných operácií v oblasti plastickej a rekonštrukčnej chirurgie.

Čo dáva prsiam ich tvar ?

Ženské prsia boli od nepamäti symbolom krásy a ženskosti. Preto sa nemožno diviť, že ich veľkosť výrazne ovplyvňuje psychiku ženy v prípade, že dôjde podľa jej názoru, alebo názoru okolia, k určitej odchýlke. Prsník, súčasne predstavuje jeden z najdôležitejších sexuálnych a erotogénnych častí ženského tela. Prsník sa skladá z vývodov mliekovodov, ciev a žliaz obklopených tukom a je pokrytý kožou. Podkožný tuk dáva prsníku jemný pohmat a tvar. Tvar prsníka je ovplyvnený aj pružnosťou kože. Počas tehotenstva sa mliečne žľazy dočasne zväčšujú, čo spôsobuje roztiahovanie kožného krytu, čím sa mení pôvodný tvar prsníka. Patrí to k najčastejším príčinám zmeny tvaru prsníkov. V prípade, že sa prsná žľaza nevyvinie tak, ako by si žena predstavovala, alebo ak dôjde po jednom alebo viacnásobnom kojení k jej úbytku, možno prsia zväčšiť. Obdobný stav je u žien, u ktorých sa prsník nevyvinul vôbec, alebo vznikla asymetria prsníkov. Veľký prsný sval, ktorý leží pod prsníkom môže tiež nepriamo ovplyvňovať projekciu prsníka. Hlavne v prípadoch, keď žena vykonáva rôzne "doporučené" cviky za účelom zväčšenia prsníkov. Tieto cvičenia v žiadnom prípade nenahradia úbytok prsníkovej hmoty a vo väčšine prípadov sa len zvýrazní spomínaný prsný sval v hornej časti prsníka.



Čo je silikón ?

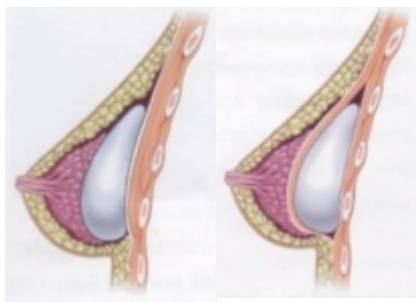
V medicíne je silikón používaný v mnohých výrobkoch ako sú: sondy, katétre, povrch ihiel na punkciu, kardiostimulátory, rukavice, náplaste na rany. V oblasti plastickej chirurgie sa implantáty používajú na úpravu obrysov ľudského tela.

Okrem prsníkových implantátov sa používajú aj tvárové implantáty, ďalej lýtkové, testikulárne a gluteálne implantáty. Silikón, chemicky nazývaný dimetylpolysiloxan, sa vyrába v troch formách: ako silikónový elastomér (tuhý), silikónový gél a silikónový olej. Je to plne biokompatibilný a pre organizmus bezpečný materiál. Hlavnou zložkou silikónu je kremík a kyslík - chemické prvky, ktoré sú spolu s uhlíkom, vodíkom a dusíkom nevyhnutné pre ľudský organizmus.

Musia implantáty vyhovovať bezpečnostným testom ?

Áno. Počas mnohých rokov bola bezpečnosť a spoľahlivosť implantátov opakovane dokázaná. Zárukou bezpečnosti sú 40 - ročné skúsenosti používania silikónových implantátov. Žiadny iný implantovateľný materiál nemá za sebou také dlhé používanie v medicíne. V celej Európe Smernica o zdravotníckych pomôckach ako aj medzinárodné štandardy špecifikujú požiadavky na takéto produkty. Materiály na výrobu implantátov, ich vývoj, výroba, sterilizácia a balenie podliehajú prísnych pravidlám.

Aké môže byť umiestnenie prsníkového implantátu ?

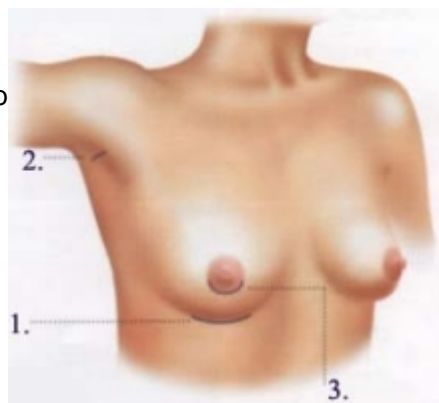


Prsníkový implantát môže byť umiestnený pod prsnou žľazou (subglandulárne) alebo pod prsným svalom (submuskulárne).

Vzhľadom na tvar Vášho prsníka Vám Váš plastický chirurg doporučí, ktoré umiestnenie je pre Vás najlepšie.

Rez, ktorým sa vkladá implantát, je vedený čo najnenápadnejšie, troma možnými spôsobmi:

1. v záhybe pod prsníkom - je to najčastejšie používaný spôsob vkladania implantátu. Tento postup pre pacientku znamená asi len 4 - 6 cm dlhý rez v ryhe pod prsníkom.
2. v podpazuší - jazva je pri tomto type rezu minimálne viditeľná. Postup pre chirurga je síce náročnejší, ale nie pre skúseného plastického chirurga.
3. okolo prsnej bradavky - rez na hranici prsného dvorca v jeho dolnej polovici. I tu býva jazva po určitej dobe málo viditeľná, môže však dôjsť k jej rozťahnutiu.



Váš chirurg Vám vysvetlí viac o každom type rezu, aby vám pomohol vybrať aj typ implantátu, ktorý je pre Vás najvhodnejší. Pretože napríklad anatomické implantáty sa nedoporučujú implantovať z rezu v podpazuší.

Na lepšie prispôsobenie sa rôznym typom ženského prsníka, sú prsníkové implantáty k dispozícii v rôznych tvaroch a veľkostiach. Niektoré implantáty sú okrúhle a iné anatomické. Tvar implantátov, ktorý si vyberiete bude mať vplyv na tvar zväčšeného poprsia.



Okrúhly implantát je vhodnejší vtedy, ak si želáte dodať vrchným častiam prsníkov okrúhle krivky.

Príklad 1
 Výber okrúhlych implantátov - Táto pacientka má prsia zväčšené okrúhlymi implantátmi. Operáciou sa dosiahlo zväčšenie veľkosti prsníkov s jemne okrúhlym tvarom v hornej časti prsníka.

prirodzenejší

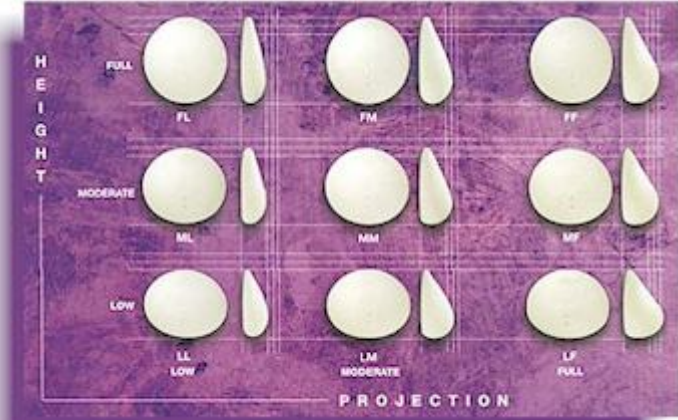
Anatomické implantáty sú vhodnejšie vtedy, ak chcete dodať prsiam tvar.

Príklad 2
 Výber anatomických implantátov - Táto pacientka má prsia zväčšené submuskulárne anatomickými implantátmi. Operáciou sa dosiahlo zväčšenie prsníkov, s prirodzenejším sklonom prsníkov.
 Oba typy implantátov zväčšia veľkosť Vašich prs. V závislosti od vzhľadu, ktorý chcete dosiahnuť, uprednostnite vhodnejší typ implantátu.



Sú rozdiely medzi jednotlivými typmi implantátov ?

Áno. K dispozícii je široká paleta silikónových implantátov. Všetky súčasne dovážané silikónové implantáty majú vonkajší silikónový obal s textúrovaným povrchom a sú plnené silikónovým gélom. Tvar implantátov je rozdielny: okrúhle, anatomické, s vysokou alebo nízkou projekciou. Implantáty sú plnené vysoko kohezívnym alebo jemne kohezívnym gélom, ktorý je najlepším nahradením jemného tkaniva. Vlastnosťou tohto gélu je, že v prípade



mechanického poškodenia (napr. autonehoda ap.), nevyteká z implantátu, ale ostáva vo vnútri implantátu.

Alternatívou sú implantáty plnené fyziologickým roztokom, pri použití ktorých sa však nedosiahne ideálna jemnosť prsníka (prsník pri prehmataní je príliš mäkký) a je tu aj riziko vytečenia tohto roztoku.

Silikónový gél vykazuje "pamäťový efekt", čiže sa vždy vracia do pôvodného tvaru. Jeho konzistencia, pohmat a pohyb napodobňuje prirodzené poprsie. Dôležitý rozdiel je v povrchu implantátov. Implantáty s textúrovaným povrchom nahradili implantáty s hladkým povrchom.

Prečo existujú rozdielne povrchy ?

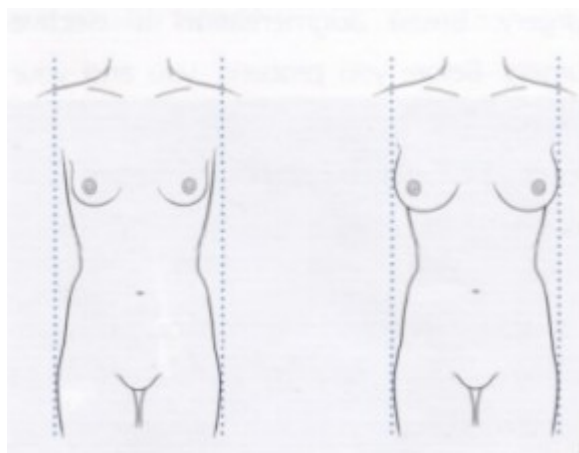
Prirodzenou reakciou organizmu je, že si vytvára kapsu (akýsi obal) okolo každého cudzieho telesa v organizme, teda aj okolo implantátu. Zahojené tkanivo alebo kapsa, ktorá sa normálne tvorí okolo implantátu, sa môže sťahovať a tým napínať alebo stláčať implantát. Tento dej nazývame kapsulárna kontrakcia. Po niekoľkých rokoch sa niektorým ženám môže zmeniť tvar prsníka. Stvrdnutie a bolesť v prsníku bývajú výsledkom kontrakcie. Ak sa tieto okolnosti vyskytnú je potrebná chirurgická korekcia alebo odstránenie implantátu.

Textúrované implantáty vykazujú menšie riziko kapsulárnej kontrakcie ako implantáty s hladkým povrchom.

Ako sa určuje veľkosť implantátu ?

Aby mohol plastický chirurg vybrať vhodný typ a veľkosť implantátu je dôležité, aby Vás prezrel, zmeral prsníky a hrudník a aby ste s ním prediskutovali svoje predstavy o veľkosti a tvare prsníkov po operácii. Mnohé ženy majú sklon premýšľať o prsiach vo vzťahu k veľkosti podprsenky. Napríklad, pri súčasnej veľkosti podprsenky 75 A uvažujú po augmentácii (zväčšení) o veľkosti 75 C. Okrem veľkosti prsníkov treba však súčasne zvážiť aj ich tvar a celkové proporcie.

Pomocou výberu správneho druhu implantátu sa dá dosiahnuť efekt zoštíhlenia pásu a celkového zlepšenia postavy. Svoje predstavy by ste mali prediskutovať s chirurgom tak, aby mohol vybrať správnu veľkosť a tvar implantátu.



Implantát zväčší celkový objem tkaniva prsníka. Preto čím väčšie chcete mať prsníky, tým väčšiu veľkosť implantátov bude chirurg brať do úvahy. Ale veľkosť podprsenky by nemala byť jediným kritériom pri Vašom výbere. Miery ako šírka, výška a projekcia popisujú tvar prsníka a pomôžu Vám aj Vášmu chirurgovi konkrétne sa zamyslieť nad individuálnym výsledkom, ktorý očakávate. Šírka prs je veľmi dôležitým rozmerom, pretože určuje, aká je vzdialenosť medzi prsníkmi. Určuje tiež vonkajšie krivky prsníkov, ktoré možno chcete zväčšiť kvôli lepšej rovnováhe so šírkou bokov. Váš chirurg tiež zhodnotí existujúci tkanivový kryt Vášho prsníka. Ak nemáte dostatočne veľa tkaniva na prekrytie, lekár Vás musí upozorniť, že rozšírením prsníka, ktoré požadujete, riskujete viditeľný alebo hmatateľný okraj

Čo čaká ženu pred operáciou ?

- Po kompletom vyšetrení plastickým chirurgom, po jeho rozhodnutí pre typ operácie a typ implantátu, sa pacientka podrobí predoperačnému internému a prípadne mamografickému vyšetreniu. Niektoré pracoviská ho pokladajú za nevyhnutné. Pokiaľ je všetko v poriadku, môže si pacientka dohodnúť termín operácie.
- Prsníkové implantáty si pacientka zaisťuje samostatne u distribučnej firmy, alebo ich zabezpečí priamo pracovisko, kde bude operácia vykonaná.
- Pacientka musí počítať s tým, že bude potrebovať na zákrok dovolenku.
- Najmenej mesiac pred zamýšľanou operáciou je zakázané užívať lieky, ktoré znižujú zrážanlivosť krvi. Informujte svojho chirurga o tom, aké lieky užívate!
- Pacientka by nemala trpieť žiadnou vírusovou alebo inou chorobou, alebo byť v rekonvalescencii.
- Je doporučené vziať si zo sebou odev, ktorý sa nepreťahuje cez hlavu.
- V deň operácie preverí ešte zdravotný stav pacientky anesteziológ.
- Po prepustení do domáceho ošetrovania je takisto v záujme pacientky, aby si zabezpečila doprovod.

A čo samostatný chirurgický zákrok ?

Okrem diskusie o tvare a veľkosti Vašich prsníkov, chirurg pred naplánovaním operácie zhodnotí Váš súčasný zdravotný stav a prezrie si zdravotné záznamy. Zväčšenie prsníkov je voliteľná operácia. Pred tým než budete pokračovať, Vy a Váš chirurg musíte rozhodnúť, či prínos operácie na zväčšenia prsníkov preváži vo vašom prípade riziká. Ak sú nejaké okolnosti, ktoré by mohli skomplikovať liečebný proces, alebo by operácia mala ohroziť Vaše zdravie, chirurg pravdepodobne navrhne odložiť operáciu, až kým sa táto situácia nevyrieši. Infekcia a zlé hojenie rán v anamnéze, užívanie niektorých liekov a tiež fajčenie by mohli byť príčinou na odloženie alebo zrušenie operácie. Operácia sa uskutoční na operačnej sále. Najčastejšie sa používa celková anestézia, hoci lokálna anestézia môže byť tiež možnosťou voľby. Váš chirurg s Vami prediskutuje výber anestézie podrobnejšie. Operácia väčšinou trvá jednu až dve hodiny. Chirurg spraví rez a

kapsu pre implantát. Potom implantát vloží do kapsy a upraví jeho polohu. Nakoniec sa rana zašije a môže sa obviazať.

Ako sa budete cítiť po operácii ?



Pravdepodobne budete cítiť bolesť a únavu niekoľko dní po operácii a asi mesiac budú prsia opuchnuté a citlivé na dotyk. Možno budete mať pocit napnutia v oblasti prs, pretože koža sa bude prispôsobovať novej veľkosti prsníkov. Konečný výsledok zväčšovania nebude viditeľný, kým sa tkanivo prsníkov neprispôsobí. Pooperačná starostlivosť býva väčšinou celkom jednoduchá. Spočíva v použití pooperačnej alebo

špeciálnej podpornej podprsenky počas hojenia. (vid' pooperačné návleky [LIPOELASTIC®](#)). Na doporučenie chirurga sa po pár dňoch môžete vrátiť do práce, hoci by ste sa mali najmenej na pár týždňov (4 až 6) vyhnúť všetkým namáhavým činnostiam. Chirurg Vám vysvetlí viac o rekonvalescencii a dá Vám ďalšie špecifické doporučenia založené na individuálnej starostlivosti. Ak sa po operácii objavia akékoľvek nezvyčajné symptómy, ako sú horúčka, nápadné opuchnutie alebo začervenanie na prsníku, mali by ste kontaktovať Vášho chirurga. Ženy s implantovanými prsníkovými implantátmi môžu po zahojení vykonávať všetky činnosti a športy, ako aerobik, kulturistika, potápanie, plávanie, jazda na koni a podobne. Treba sa však vyvarovať vpichov do prsníka alebo rezných rán (napr. akupunktúra, injekcia), ktorými by sa mohol poškodiť plášť implantátu, pretože v takomto prípade je potrebné implantát chirurgicky odstrániť.

Sú všetky implantáty rovnaké ?

Na lepšie prispôsobenie sa rôznym typom ženského prsníka, sú prsníkové implantáty k dispozícii v rôznych tvaroch a veľkostiach. Niektoré implantáty sú okrúhle a iné anatomické. Tvar implantátov, ktorý si vyberiete bude mať vplyv na tvar zväčšeného poprsia.



Okrúhly implantát je vhodnejší vtedy, ak si želáte dodať vrchným častiam prsníkov okrúhle krivky.

Príklad 1

Výber okrúhlych implantátov - Táto pacientka má prsia zväčšené okrúhlymi implantátmi. Operáciou sa dosiahlo zväčšenie veľkosti prsníkov s jemne okrúhlym tvarom v hornej časti prsníka.

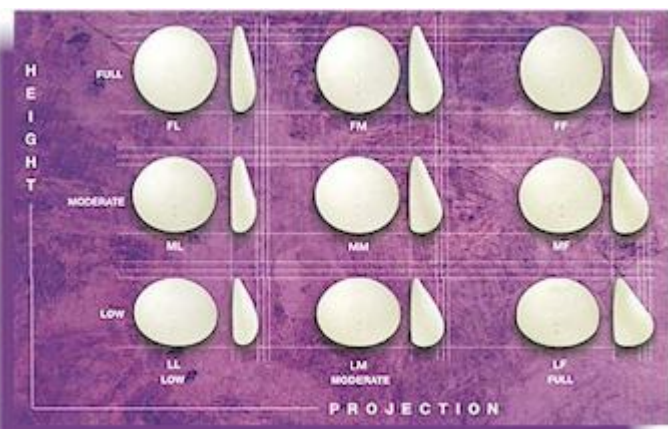
Anatomické implantáty sú vhodnejšie vtedy, ak chcete dodať prsiam prirodzenejší tvar.

Príklad 2

Výber anatomických implantátov - Táto pacientka má prsia zväčšené submuskulárne anatomickými implantátmi. Operáciou sa dosiahlo zväčšenie prsníkov, s prirodzenejším sklonom prsníkov. Oba typy implantátov zväčšia veľkosť Vašich prs. V závislosti od vzhľadu, ktorý chcete dosiahnuť, uprednostnite vhodnejší typ implantátu.



 Sú rozdiely medzi jednotlivými typmi implantátov ?



Áno. K dispozícii je široká paleta silikónových implantátov. Všetky súčasne dovážané silikónové implantáty majú vonkajší silikónový obal s textúrovaným povrchom a sú plnené silikónovým géloom. Tvar implantátov je rozdielny: okrúhle, anatomické, s vysokou alebo nízkou projekciou. Implantáty sú plnené vysoko kohezívnym alebo jemne kohezívnym géloom, ktorý je najlepším nahradením jemného tkaniva. Vlastnosťou tohto gélu je, že v prípade mechanického poškodenia (napr. autonehoda ap.), nevyteká z implantátu, ale ostáva vo vnútri implantátu.

Alternatívou sú implantáty plnené fyziologickým roztokom, pri použití ktorých sa však nedosiahne ideálna jemnosť prsníka (prsník pri prehmataní je príliš mäkký) a je tu aj riziko vytečenia tohto roztoku. Silikónový gél vykazuje "pamäťový efekt", čiže sa vždy vracia do pôvodného tvaru. Jeho

konzistencia, pohmat a pohyb napodobňuje prirodzené poprsie. Dôležitý rozdiel je v povrchu implantátov. Implantáty s textúrovaným povrchom nahradili implantáty s hladkým povrchom.

Prečo existujú rozdielne povrchy ?

Prirodzenou reakciou organizmu je, že si vytvára kapsu (akýsi obal) okolo každého cudzieho telesa v organizme, teda aj okolo implantátu. Zahojené tkanivo alebo kapsa, ktorá sa normálne tvorí okolo implantátu, sa môže sťahovať a tým napínať alebo stláčať implantát. Tento dej nazývame kapsulárna kontrakcia. Po niekoľkých rokoch sa niektorým ženám môže zmeniť tvar prsníka. Stvrdnutie a bolesť v prsníku bývajú výsledkom kontrakcie. Ak sa tieto okolnosti vyskytnú je potrebná chirurgická korekcia alebo odstránenie implantátu.

Textúrované implantáty vykazujú menšie riziko kapsulárnej kontrakcie ako implantáty s hladkým povrchom.

Typy prsníkových implantátov



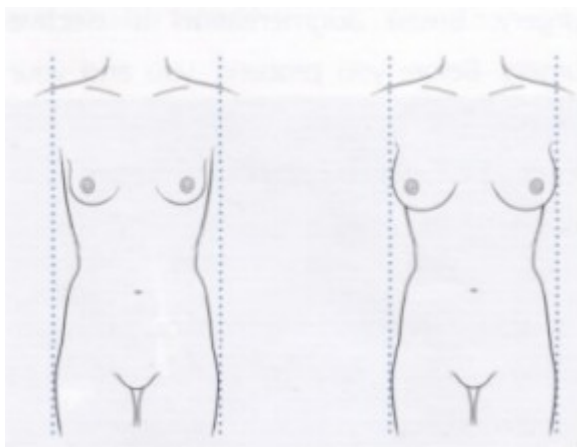
Implantáty možno rozdeliť :

- podľa povrchu:
 - **hladké** - nedovážame, kvôli vyššiemu percentu výskytu kapsulárnej kontrakcie
 - **textúrované** - ich povrch minimalizuje tvorbu kapsulárnej kontrakcie
- podľa tvaru:
 - **okrúhly implantát:**
 - vysoký profil
 - nízky profil
 - **anatomický implantát** - je možnosť výberu implantátov rôznych projekcii a rôznych výšok implantátu



Ako sa určuje veľkosť implantátu ?

Aby mohol plastický chirurg vybrať vhodný typ a veľkosť implantátu je dôležité, aby Vás prezrel, zmeral prsníky a hrudník a aby ste s ním prediskutovali svoje predstavy o veľkosti a tvare prsníkov po operácii. Mnohé ženy majú sklon premýšľať o prsiach vo vzťahu k veľkosti podprsenky. Napríklad, pri súčasnej veľkosti podprsenky 75 A uvažujú po augmentácii (zväčšení) o veľkosti 75 C. Okrem veľkosti prsníkov treba však súčasne zväžiť aj ich tvar a celkové proporcie. Pomocou výberu správneho druhu implantátu sa dá dosiahnuť efekt zoštíhlenia pásu a celkového zlepšenia postavy. Svoje predstavy by ste mali prediskutovať s chirurgom tak, aby mohol vybrať správnu veľkosť a tvar implantátu.



Implantát zväčší celkový objem tkaniva prsníka. Preto čím väčšie chcete mať prsníky, tým väčšiu veľkosť implantátov bude chirurg brať do úvahy. Ale veľkosť podprsenky by nemala byť jediným kritériom pri Vašom výbere. Miery ako šírka, výška a projekcia popisujú tvar prsníka a pomôžu Vám aj Vášmu chirurgovi konkrétne sa zamyslieť nad individuálnym výsledkom, ktorý očakávate. Šírka prs je veľmi dôležitým rozmerom,

pretože určuje, aká je vzdialenosť medzi prsníkmi. Určuje tiež vonkajšie krivky prsníkov, ktoré možno chcete zväčšiť kvôli lepšej rovnováhe so šírkou bokov. Váš chirurg tiež zhodnotí existujúci tkanivový kryt Vášho prsníka. Ak nemáte dostatočne veľa tkaniva na prekrytie, lekár Vás musí upozorniť, že rozšírením prsníka, ktoré požadujete, riskujete viditeľný alebo hmatateľný okraj implantátu. Riskovali by ste tiež závažné chirurgické komplikácie.

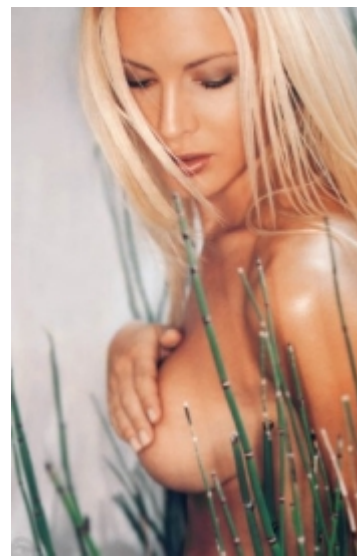
Ako dlho môžu byť implantáty v organizme ?

Výrobca doporučuje ponechať v organizme implantáty počas 10 až 15 rokov. Potom je vhodné obrátiť sa na plastického chirurga, ktorý posúdi, či je možné implantáty ponechať alebo je potrebné ich vymeniť.

A čo komplikácie ?

Každé podstúpenie chirurgického zákroku prináša so sebou riziká komplikácií, ako sú účinky anestézie, infekcia, opuch, krvácanie, bolesti alebo pomalé hojenie. O všetkých týchto rizikách Vás má podrobne informovať Váš plastický chirurg.

Možné sú hlavne tieto komplikácie:



- Deflácia implantátu (uniknutie náplne z implantátu - hlavne pri implantátoch plnených fyziologickým roztokom);
- Ovplyvnenie mamografie (viď ďalší bod);
- Stiahnutie väzivového puzdra okolo implantátu (kapsulárna kontrakcia);
- Výmena implantátu alebo opakovanie operácie;
- Ložiská vápnika v kapse okolo implantátu;
- Zmeny v citlivosti bradavky a prsníka;
- Posunutie implantátu;
- Pri anatomických implantátoch: rotácia (pootočenie) implantátu, čo môže spôsobiť asymetriu prsníka.

Mamografia po implantácii

Mamografia umožňuje lokalizovať tumor. Implantát môže rušivo pôsobiť pri diagnostikovaní nádoru mamografiou, pretože zakryje časť tkaniva nachádzajúceho sa pod implantátom. Použitím špeciálnej techniky, je mamografia možná aj u žien s prsníkovými implantátmi. Kým je prsník stlačený mamografom, môže implantát počas vyšetrenia prasknúť. Je v záujme každej ženy, ktorá má prsníkový implantát, aby pred vyšetrením informovala rádiológa o prítomnosti implantátu. Pracovník môže použiť špeciálnu techniku na získanie najlepších možných snímok prsného tkaniva. Pretože je dôležité získať viac röntgenových snímok, je potrebné použiť tieto špeciálne techniky. Moderné techniky ako sonografia, MRI alebo CT môžu tumor včas odhaliť.

Aký vplyv majú prsníkové implantáty na vznik rakoviny ?

V rozsiahlych štúdiách bolo sledované, či ženy s prsníkovými implantátmi trpia rakovinou prsníka častejšie v porovnaní so ženami bez implantátov. Všetky doterajšie štúdie na popredných svetových klinikách potvrdili, že prsníkové implantáty **nemajú žiadny vplyv** na výskyt rakoviny prsníka. EQUAM - Európsky výbor pre zabezpečenie kvality zdravotníckych prostriedkov používaných v plastickej chirurgii 23. júla 2000 vydal spoločné vyhlásenie, v ktorom potvrdil bezpečnosť implantátov plnených silikónovým gélom a fyziologickým roztokom. Ďalej EQUAM konštatuje, že na základe vedeckých, klinických, imunologických a epidemiologických údajov je dokázané, že implantáty plnené silikónovým gélom nespôsobujú žiadne tradičné autoimúnne choroby, choroby spojivového tkaniva alebo malígne ochorenia. Závety EQUAM-u Vám môžeme zaslať poštou alebo e-mailom.

Bližšie informácie môžete získať na našich telefónnych číslach alebo sa môžete informovať vo vybraných zariadeniach plastickej chirurgie.

Ešte prirodzenejšie prsia !!!



Posledným krokom k dokonalosti prsníkových implantátov je, že implantáty sú plnené tzv. prirodzeným gélom. Je to gél, ktorý má vlastnosti vysoko kohezívneho gélu, ale je oveľa jemnejší a nie je až tak tuhý. Tým sa prsník po vložení implantátu stáva úplne prirodzený a

implantát nie je skoro vôbec cítiť. Spoločnosť Eurosilicone ho nazýva Natural a spoločnosť McGhan Soft Touch.